



**ARLON**

# **GUIDE D'INSTALLATION**

**Murs intérieurs**

*Services Techniques  
Mai 2019*



ARLON

# Murs intérieurs

## GUIDE D'INSTALLATION

Produits : DPF 4200 Canvas/Matte, DPF 4300, DPF 206

### Compositions et définitions des murs

**Mur intérieur :** Mur situé à l'intérieur d'un bâtiment fermé, avec des variations de surface ou de température faibles à nulles. Certaines surfaces peuvent être recouvertes de vinyle :

- Cloisons sèches peintes ou apprêtées avec une texture lisse
- Panneaux Composite Aluminium
- Métal revêtu de poudre ou d'émail
- Bois recouvert d'acrylique ou de mélamine
- Verre
- Carreaux de céramique\*

Pour les peintures et primers recommandés, voir ici : **Astuce 33** [bit.ly/2QlkvKE](https://bit.ly/2QlkvKE)

**Graphiques existants :** Graphiques vinyliques préexistants qui deviendront le substrat d'un autre graphique vinylique\*\*.

**Barricade :** Mur/surface en bois nu, parfois en bois peint, généralement de texture légère (p. ex. murs en bois utilisés dans les centres commerciaux lors de la construction d'un nouveau magasin).

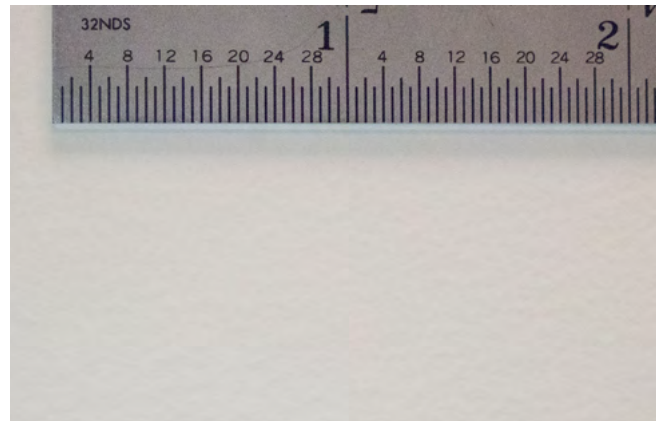
### Exemples de photos de textures de murs intérieurs

#### Plaque de plâtre peinte

Texture lisse

Produits recommandés :

DPF 4200 Canvas/Matte, DPF 4300, DPF 206



\*le vinyle n'adhère pas aux lignes de joint.

\*\*Le "Clean Removing" ou retrait sans trace n'est pas garanti pour les applications sur les murs en vinyle existants ou les cloisons de plâtre non peintes.



ARLON

# Murs intérieurs

## GUIDE D'INSTALLATION

### Exemples de photos de textures de murs intérieurs

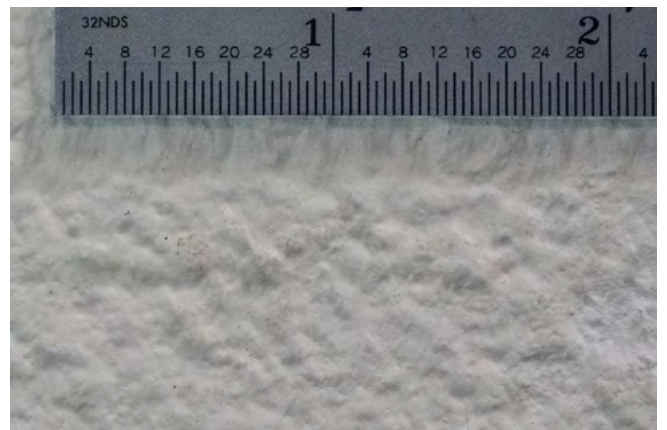
Plaque de plâtre peint  
Texture mi-lisse

Produits recommandés :  
DPF 4200 Canvas/Matte, DPF 4300, DPF 206



Plaque de plâtre peint  
Texture non lisse modérée

Produits recommandés :  
DPF 4200 Canvas/Matte





ARLON

# Murs intérieurs

## GUIDE D'INSTALLATION

### *Outils nécessaires*

OUTILS D'APPLICATION	UTILISATIONS
Raclette avec feutrine	Pour une application sur un mur lisse
Bloc de feutre pour raclette	
Raclette avec manche	
Rouleau d'application	Pour appliquer des graphiques sur un mur texturé
Pinceau pour rivets	
Pistolet thermique/Torche au propane	Utilisé pour chauffer les bords et coutures
OUTILS EN GÉNÉRAL	UTILISATIONS
Ruban à masquer	Positionnement du graphique
Niveau/niveau en laser	Alignement du graphique
9mm lames	Coupe du vinyl
Thermomètre IR	Contrôle de la température de surface
Indicateur d'humidité	Contrôle du taux d'humidité de surface
Crayon de marquage	Marquage de la position des graphiques
Mètre	Positionnement et alignement
Fil à plomb	Alignement vertical
Jauge de ressort	Essai de résistance d'adhérence
Racloir rigide	Pour gratter les contaminants 3D
Serviettes en microfibre	Pour le nettoyage du support ou du vinyle



ARLON

# Murs intérieurs

## GUIDE D'INSTALLATION

### Préparation

PRATIQUES RECOMMANDÉES	OBJECTIF
<p><b>1. Test de compatibilité du mur avec le vinyle.</b> Il est recommandé de tester 3 vinyles simultanément sur une période de 24 heures.</p>	<p>Pour vous assurer d'avoir le vinyl approprié.</p> <p><b>Astuce 39 pour savoir comment tester la compatibilité du vinyle.</b> <a href="https://bit.ly/2BYRxaJ">bit.ly/2BYRxaJ</a></p> <p><b>Vidéo de test d'un mur intérieur pour la compatibilité</b> <a href="https://bit.ly/2SOnJTe">bit.ly/2SOnJTe</a></p>
<p><b>2. Dépoussiérage du mur.</b> Enlever les débris ou la poussière à l'aide d'un balai.</p>	<p>Cela permet d'éliminer toutes les particules qui pourraient se détacher de la paroi et nuire à l'adhérence de l'image.</p>
<p><b>3. Nettoyez le mur avec une solution d'alcool à 35-70%.</b> Essuyez soigneusement le mur avec un chiffon non pelucheux imbibé de la solution. Laisser sécher la surface pendant 24 heures après le nettoyage.</p> <p>ATTENTION : Une concentration d'alcool plus élevée peut entraîner une réaction indésirable avec certains revêtements/peintures de surface.</p>	<p>Pour enlever les huiles ou les résidus qui pourraient causer la défaillance de l'enveloppement et pour assurer une adhérence maximale avec la surface du mur.</p>
<p><b>4. Laissez sécher la peinture neuve pendant 30 jours avant l'application.</b> Assurez-vous que la peinture sur le mur a été séchée pendant au moins 30 jours.</p>	<p>Ceci permet à la peinture d'adhérer complètement au mur et de donner à la peinture la meilleure chance de rester intacte pendant le retrait du vinyle.</p>
<p><b>5. Vérifiez s'il y a de l'humidité dans le mur.</b> Assurez-vous que le mur est sec et tenez compte de toute source d'humidité possible à proximité, comme les appareils de climatisation, les conduites d'eau, les sources d'eau, etc.</p>	<p>Pour éviter une défaillance graphique prématurée due à l'humidité et pour voir si un apprêt est nécessaire.</p>
<p><b>6. Inspectez et réparez tout dommage à la surface.</b> Si possible, colmatez les trous, poncez les surfaces et enlevez les contaminants des surfaces lâches.</p>	<p>Pour créer la surface la plus lisse possible et augmenter l'adhésion.</p>
<p><b>7. Dégazez pendant 48 heures ou plus (tous les systèmes d'impression).</b> S'ils sont conservés en rouleaux, il est recommandé de dérouler les rouleaux.</p>	<p>Pour permettre aux solvants contenus dans l'encre de sécher complètement.</p>



ARLON

# Murs intérieurs

## GUIDE D'INSTALLATION

### Préparation

PRATIQUES RECOMMANDÉES	OBJECTIF
<p><b>8. Préparez le matériel imprimé pour les chevauchements, les panneaux et le carrelage.</b></p> <p>Ceci est fait dans la conception des graphiques et du logiciel RIP. Ayez panneaux clairement numérotés pour l'organisation de l'installation et pour assurer le bon ordre de l'installation.</p>	<p>Pour des chevauchements sans couture et une qualité d'image optimale, concevez des impressions qui s'adaptent aux chevauchements. Recommandation : 1.20 - 2.50 cm chevauchement.</p> <p><b>Vidéo : Grandes surfaces graphiques murales <a href="https://bit.ly/2AWiN7U">bit.ly/2AWiN7U</a></b></p>
<p><b>9. Utilisez un apprêt.</b></p> <p>Cette option est facultative et ne devrait être utilisée que dans les applications permanentes où les dommages à la surface pendant le retrait ne sont pas un problème.</p>	<p>Pour améliorer l'adhérence du vinyle sur les surfaces difficiles à coller.</p>

PRATIQUES À ÉVITER	OBJECTIF
<p><b>ÉVITEZ d'appliquer du vinyle sur certaines peintures qui peuvent nuire à l'adhérence comme les anti-graffitis, faciles à nettoyer, etc.</b></p>	<p>La nature de ces peintures ne permet pas à l'adhésif d'adhérer correctement à la surface.</p>
<p><b>ÉVITEZ l'utilisation de vinyle sur des murs très texturés.</b></p>	<p>En raison de la nature des murs très texturés, une défaillance prématurée des films vinyles peut se produire.</p>

### Installation

PRATIQUES RECOMMANDÉES	OBJECTIF
<p><b>1. Ancrage.</b></p> <p><b>Charnière supérieure :</b> Utilisez un morceau de ruban adhésif pour fixer le haut du graphique en haut du mur. Soulevez le vinyle du mur et enlevez plusieurs cm du liner. Utilisez une main pour maintenir le graphique tendu et de l'autre, appliquez le graphique au mur. Répétez l'opération en enlevant le liner et en l'appliquant le long du mur.</p> <p><b>Charnière centrale :</b> Utilisez du ruban-cache pour positionner le graphique sur le mur et appliquez un morceau de ruban au centre vertical du graphique, assurez-vous de garder le graphique lisse et tendu partout. En commençant d'un côté, enlevez le liner du graphique. Tenez le graphique fermement d'une main et appliquez-le de l'autre main en le déplaçant vers l'extérieur à partir du centre du graphique.</p>	<p><b>Charnière supérieure :</b> fonctionne mieux pour les panneaux qui sont beaucoup plus hauts que larges.</p> <p><b>Charnière centrale :</b> fonctionne mieux pour des panneaux beaucoup plus larges que grand.</p>
<p><b>2. Alignement des panneaux.</b></p> <p>Utilisez les outils d'alignement disponibles tels que ruban-cache, crayon, fil à plomb ou le niveau laser pour aligner le premier panneau aussi droit que possible.</p>	<p>Chaque panneau après le premier panneau suivra le premier alignement du panneau, il est donc crucial de commencer l'alignement le plus tôt possible.</p> <p><b>Vidéo : Installation de graphiques de grande dimension</b> <a href="https://bit.ly/2QkXxmE">bit.ly/2QkXxmE</a></p>
<p><b>3. Repositionnement.</b></p> <p>Si un repositionnement est nécessaire, effectuez le le plus rapidement possible, mais veillez à ne pas travailler le film trop rapidement.</p>	<p>Le repositionnement le plus tôt possible empêche le film d'adhérer au mur et facilite le déplacement du vinyle.</p>
<p><b>4. Sélection des outils</b></p> <p>Murs lisses : Utilisez une raclette avec un feutre ou du cuir ou utilisez une raclette avec un manche.</p> <p>Murs texturés : Utilisez un outil roulant combiné avec source de chaleur.</p>	<p>En général, le contact de l'adhésif avec le mur est crucial pour une installation réussie. Par conséquent, il est essentiel de bien choisir l'outil pour obtenir un contact optimal.</p>
<p><b>5. Retrait du ruban d'application</b></p> <p>S'assurer que le graphique a suffisamment d'adhérence avant de retirer le ruban d'application.</p>	<p>Ceci permet à la colle de s'accumuler et d'empêcher que le graphique ne se soulève lors du retrait de la bande.</p>
<p><b>6. Allez loin dans le graphique lorsque vous touchez la face adhésive</b></p> <p>Plutôt que de saisir les bords du vinyle, tenez-le plus loin dans le vinyle pour protéger les bords de la contamination qui sont vulnérables à une défaillance prématurée.</p>	<p>Ceci empêchera l'huile des doigts ou la saleté de s'accumuler sur les bords du graphique, ce qui causera le soulèvement des bords ou des coins.</p>



ARLON

## Murs intérieurs

### GUIDE D'INSTALLATION

PRATIQUES À ÉVITER	OBJECTIF
<b>ÉVITEZ d'utiliser les joints bout à bout avec les graphiques du panneau pendant l'installation.</b>	Les films de vinyle ont tendance à rétrécir, ce qui fait que le mur est exposé au fil du temps et ruinerait l'aspect sans couture d'un panneau graphique.
<b>NE PAS appliquer avec un liquide ou sur un mur humide.</b>	L'eau peut endommager le mur et provoquer une défaillance prématurée du graphique.
<b>ÉVITEZ l'installation sur des substrats poussiéreux.</b>	Des particules détachées sur le support affecteront l'adhérence du graphique et peuvent provoquer une défaillance prématurée.
<b>ÉVITEZ d'étirer le graphique</b> Alignez correctement le graphique avant de l'appliquer afin d'éviter de l'étirer pour l'ajuster.	Ceci afin d'éviter de placer une tension sur le graphique qui pourrait éclater ou se soulever.





ARLON

# Murs intérieurs

## GUIDE D'INSTALLATION

### Finition/post-installation

PRATIQUES RECOMMANDÉES	OBJECTIF
<p><b>1. Post-chauffage des bords et chevauchements.</b> <i>Plage de température</i> : 54°C-70°C Utiliser une source de chaleur en tandem avec un outil d'application de vinyle roulant ou un gant d'enveloppement.</p>	Ceci permet à l'adhésif d'atteindre son collage final plus rapidement et assure que le graphique ne commence pas à se soulever à ses points les plus faibles.
<p><b>2. Inspectez et chauffez si nécessaire.</b></p>	Pour vérifier l'application et s'assurer que toutes les zones du graphique sont correctement appliquées.

### Maintenance

PRATIQUES RECOMMANDÉES	OBJECTIF
<p><b>1. Lavez et époussetez régulièrement.</b> Utilisez de l'eau savonneuse et/ou des solutions de nettoyage diluées pour enlever les résidus et désinfecter le vinyle. Utilisez un balai à poussière pour enlever les particules.</p>	Pour que le vinyle soit de son mieux pendant toute sa durée de vie.  <b>Vidéo : Nettoyage de graphiques muraux de grande taille</b> <a href="https://bit.ly/2EbEjZN">bit.ly/2EbEjZN</a>

### Retrait

PRATIQUES RECOMMANDÉES	OBJECTIF
<p><b>1. Chauffez le vinyle à une température maximale de 80°C pour en faciliter l'enlèvement, sauf pour les applications sur les cloisons en plâtre.</b></p>	Le chauffage du graphique détache l'adhésif, ce qui facilite le retrait du graphique lorsqu'il est chaud.
<p><b>2. En partant du haut des graphiques, tirez vers le bas à moins de 60 degrés du mur.</b></p>	Cet angle est la meilleure pratique pour faciliter le retrait.

PRATIQUES À ÉVITER	OBJECTIF
<p><b>NE PAS accrocher le vinyle.</b> Retirer le vinyle lentement et à une vitesse contrôlée.</p>	Enlever rapidement le vinyle peut endommager la surface du mur.